



כָּל אִנְשָׁה וְנָבוֹ לָהּ

תערוכת בוגרות

המסלול לאמנות מכללת תלפיות תשע"ח

תערוכת בוגרות המסלול לאמנות מכללת תלפיות תשע"ח

אוצרות: אורלי עזרן, מיכאל קוקולביץ

הבוגרות המציגות:

נופר אברהם, מעיין בן ארצי, מירי לבל, נוי כתבי,
לירון ללום, צרויה ויצמן, כרמית זמיר בן יאיר,
הדר לדאני, הדר גולדנטל, דניאל מיכאלי,
אלמוג פתולאי, עמית סילוני, שיר גת מורי,
רעות פישר, מיכל פרץ, קרן בן עמי, רעות רחימי

כָּל
אִשָּׁה
וְנָבוֹ
לָהּ

התערוכה מתקיימת מוזיאוני בת ים: בית ריבק

כ"א תמוז - ה' באב תשע"ח

17/7/18 - 4/7/18

© מכללת תלפיות, רחי' יוטבתה 7, חולון

תודות לכל העוסקים במלאכת האמנות ובאפשרו היצירה והתערוכה

לראש מכללת תלפיות בנימין בהגון, למנכ"ל הראל יצחקי, לראש המסלול לאמנות ד"ר מתי פישר, לרכזת המסלול לאמנות אורנה סגל, לאסיסטנטים רגב עמרני ותמיר ארליך, למזכירת המסלול הלנה שקני, לעופרה גרוסמן על פרסום התערוכה וקידומה במרשתת, ולד"ר רחלי ברגר על העריכה, ולכל צוות המורים המקצועי והמסור של המסלול לאמנות. תודות לעופרי עומר ולצוות העובדים של מובי: מוזיאוני בת ים, מוזיאון בית ריבק. תודה מיוחדת למנחי הפרויקט ואוצרי התערוכה: אורלי עזרן ומיכאל קוקולביץ.

הפקת הקטלוג וכתיבת טקסטים: אורלי עזרן

עריכה לשונית: ד"ר מתי פישר, ד"ר רחלי ברגר

עיצוב: ליאור נעים

צילום: יגאל פרדו

אסיסטנטים: תמיר ארליך, רגב עמרני

חשמל ותלית עבודות: רפי מותחדה, אביחי מדמון, רגב עמרני, תמיר ארליך

דבר ראש המסלול לאמנות

בוגרות יקרות,

בוגרות מכללת תלפיות במסלול לאמנות תשע"ח עברו כברת דרך ארוכה ומשמעותית בחייהן האישיים והמקצועיים שהגיעה לסיימה עם פרויקט הגמר באמנות. במסלול לאמנות במכללת תלפיות קיבלו הסטודנטיות הכנה מצינית והכרות עם שפה אמנותית עשירה העומדת בקדמת העשייה האמנותית, הן בתחום יצירת האמנות והן בתחום הוראתה. פרויקט הגמר הפגיש את הסטודנטיות בצורה אינטנסיבית עם הרצונות שלהן, עם היכולות הטכניות והמקצועיות שלהן ועם האילוצים והצרכים החברתיים סביב הצגת אמנות. הפרויקט, שהתרכז השנה בנושא פרשת השבוע, איפשר לעבד באופן יצירתי טקסטים מכוונים של היהדות. הבוגרות מצאו, באמצעות הטקסטים המסורתיים, דרך להתבונן פנימה אל אישיותן וכלפי חוץ - אל החברה והסביבה. מנחי הפרויקט השכילו לכוון את הבוגרות לפרשנות אמנותית וחומרית של הטקסטים. התוצאה שונה מאיור פשוט בכך שהיא משתמשת בטקסט עצמו כחומר גלם ומשלבת אותו ביצירה באמצעות תהליכים פואטיים שמקורם באמנות העכשווית. מהלך זה משתלב עם רציונל המסלול המכוון את הסטודנטיות לשלב את הפן האמוני בחייהן כחלק מהותי ממכלול עבודתן המקצועית כאמניות וכמורות לאמנות.

תמוז תשע"ח

בוגרות יקרות, עם הצבת התערוכה אני מאחל לכם המשך עשייה מוצלחת בכל התחומים, ומתן ביטוי יצירתי לכוחות הנפש שלכם מתוך שמחה ובריאות טובה.

תודות לכל העוסקים במלאכת האמנות ובאפשר היצירה והתערוכה:

לראש מכללת תלפיות בנימין בהגון, למנכ"ל הראל יצחקי, לראש המסלול לאמנות ד"ר מתי פישר, לרכזת המסלול לאמנות אורנה סגל, לאסיסטנטים רגב עמרני ותמיר ארליך, למזכירת המסלול הלנה שקני, לד"ר רחלי ברגר על העריכה, ולעופרה גרוסמן על קידום התערוכה ולכל צוות המורים המסור של המסלול לאמנות.

תודה למנהלת מוזיאון בת ים לאמנות עופרי עומר שאפשרה את השימוש במשכן המפואר של בית ריבק להצבת התערוכה.

תודה מיוחדת למנחי הפרויקט ששימשו גם כאוצרי התערוכה: אורלי עזרן ומיכאל קוקולביץ, על השקעת הזמן והמאמץ העילאי להניע כל בוגרת למיצוי מלא של יכולותיה האישיות והמקצועיות במסגרת פרויקט הגמר. תודה לכל מרצי המסלול לאמנות על עבודתם המסורה שאפשרה את הגעת הסטודנטיות למעמד זה.

תערוכת בוגרות המסלול לאמנות

בתערוכה "כל אישה ונבו לה" תוהות בוגרות המסלול לאמנות, לגבי הטקסט המקראי ומידת הרלוונטיות שלו לחייהן. כל עבודה נטועה ב"פרשת השבוע" של בת המצווה של הבוגרת, והיא מקבלת רבדים חדשים אישיים של משמעויות והקשרים עכשוויים. במשך שנת הלימודים נפגשה היוצרת-הסטודנטית, באמצעות הטקסט המקראי והעשייה האמנותית, עם עצמה ועם הנושאים המטרידים אותה. העיון בפרשת השבוע איפשר גירוי תוכני וחזותי, השראה לגילוי, להתגלות ולהעצמה נשית ואמנותית, במיוחד בעיתוי של סיום הלימודים האקדמאיים ותחילת המסע האישי למציאת הדרך כאשת מקצוע, כבעלת בית, כאישה נשואה וכאם לילדים..

בשירתה "מנגד" מתווה רחל המשוררת את שני החופים המקבילים בחוויית הר נבו:

ה"נבו" שבתערוכה כפול הוא. האחד, הידינות בנוגע ללימודי המקרא ולימוד כתי הקודש על ידי נשים, והשני - אמירה פמיניסטית חד משמעית שחותרת להבנה ולהגדרה של מימוש הביטוי האישי כתהליך הגשמה אינסופי במיגון תחומים.

מי התורה, טוענת בפנינו התערוכה הנוכחית, נהר אחד ובלתי מוגבל הם. חופיו רחוקים ומקבילים, לעתים גם בעלי איפיון מגדרי קוטבי. כל עבודה ועבודה מושרשת בטקסט המקראי מחד, ומאידך מקבלת רבדים

כָּל אִשָּׁה וְנָבו לָהּ

קשוב הלב. האזן קשבת:
הבא? היבוא?
בְּכָל צְפִיָּה
יֵשׁ עֶצֶב נָבו.

זֶה מוֹל זֶה - הַחֹפִים הַשָּׁנִים
שֶׁל נַחַל אָחָד.
צוֹר הַגְּזֵרָה:
רְחוֹקִים לְעַד.

פָּרַשׁ כְּפִים. רָאָה מַנְגֵד
שָׁמָּה - אֵין בָּא,
אִישׁ וְנָבו לוֹ
עַל אֶרֶץ רִבְּהָ.

חדשים של משמעויות והקשרים אפשריים במרחב האישי והפרטי. האמניות הצעירות יוצרות הקשרים בין העכשווי והיום יומי כפי שמשתקף בתפיסתן האישית-נשית ובניסיון חייהן לבין הטקסט המפורש. העכשוויות והרלוונטיות האמנותית של כל היצג מגיעה לידי ביטוי בגילויים האישיים של כל אחת מהאמניות, באופנים השונים של השימוש שלהן בטקסט כהשראה או כדימוי, בבחירת המדיה המתאימה, בטכניקות ובחומריות של כל עבודה ועבודה.

”לא נפלאות
היא ממך
ולא רחקה
היא...
לא בשמים
היא...
ולא
מעבר לים
היא...
כי קרוב
אליך הדבר
מאד
בפיה ובלבבך
לעשותו”
(דברים ל)



סטודנטיות שנה ד' במכללת תלפיות מאפשרות לעצמן, הן כנשים והן כאמניות צעירות, בעזרת שפת האמנות, לא לעמוד מנגד, אלא להעמיק, ללמוד וללמד את התוכן המקראי בבינה נשית יתרה וברוח מעשית. אין זה פרויקט אמנות נוסף של סיום של שנה ד', אלא בית מדרש חזותי ללמידה מעמיקה, עיונית, מקורית ויצירתית במילים ובתכנים החבויים במקרא: זו התבוננות אישית רב שכבתית במילה הכתובה ובהשלכותיה על החוויה הפרטית.

במשך שנת לימודים שלמה, שאת תוצאותיה ניתן לראות בתערוכה, שוחחו הסטודנטיות ודנו בהיבטיה של הרוח היהודית, על מורשתה, מסריה וערכיה היסודיים ונתנו לה ביטוי גשמי בשפה קונקרטית של עשייה אמנותית וחווית חיים. התהליך התרחק ככל שיכל מפעולה של איור סיפורי המקרא או מדרשי חז"ל, כמו גם שינון תכנים הלכתיים של הוגי דעות רבניות, או מנגד תכנים אקדמאים שרואים בתורה מיתולוגיה חברתית לאומית. היוצרת-הסטודנטית נפגשה, באמצעות הטקסט המקראי והעשייה האמנותית, עם עצמה ועם הנושאים המטרידים אותה בימים אלה של סיום לימודיה האקדמיים.

במהלך השנה חיינו כולנו את הרוחני והגשמי בחדר אחד. חלק מהסטודנטיות התחתנו, חלקן ילדו, חלקן עדין מניקות בתקופת התערוכה את ילדן הראשון, ואחרות בתחילת המסע האישי של מציאת דרכן וייעודן בדרך החיים - האישית והמקצועית.

כאמור, העיון בפרשת השבוע של כל אחת ואחת, נותן פתח לבחירה בהעצמה ובגילוי אישי. ה"כל צפוי" בפרשה, אך גם ה"רשות נתונה" - לבחור. בין אם המניע לעבודה הינו בעל מודעות תורנית או אקדמאית, הרי שפרשת השבוע מאפשרת ל"אמן החבוי" שבכל אחת מהיוצרות להתחבר לטקסט המקראי - כמילה, כרעיון, כצורה, כמושג, ובעיקר כמתווה. יוצא מכך שהעבודות בתערוכה משלבות התנסות בינתחומית, והעשייה האמנותית משקפת מודעות יהודית מעצם התחביר האמנותי בו היא משתמשת. המהות היהודית בתערוכה מבטאת את עצמה במאמץ האמנותי של כל יוצרת לבטא, לחלוק ולחשוף את גילוייה וייעודה לעולם כולו, ובדרך זו ליצור סביבה תרבותית בעלת צביון חיובי.

ברוח דברים אלה, ניתן לקרוא את התערוכה על פני שני צירי התייחסות: הפן האישי והקשרו לתודעה היהודית, יהווה ציר האישיות היוצרת של הפרט, ובמקביל לו יעמוד ציר הנראות של טקסט כיסוד של שפת האמנות בת זמנינו.

על ציר האישיות היוצרת של הפרט, העיסוק בפרשת השבוע הינו מניע/סיבה לעיסוק של הסטודנטיות בעצמן בחיפושיהן להעצמה ולביטוי אישי. יש מי שמוצאת בפרשה רמזים לשמה (הדר לדאני), תווים ומרקמים מחייה בעבר ובהווה, או/ו קווים אישיותיים של אופייה (רעות רחימי, צרויה ויצמן). היצירה האמנותית המתהווה בתערוכה פורצת במרחק שבין הטקסט המקראי לבין החומריות של מציאות החיים של הפרט, במרווח שבין הרוחני הלכתי לבין הארצי גשמי של החיים שלנו, זהו הרצון הקיומי להרחיב את חיי הפרט החושב ומרגיש ונותן משמעות לעבר קיומו כאדם בעולם. שני קווים מקבילים אלה של חיי פרט ושל קיום בעולם מאפשרים את הדינמיקה שבין הפרטי לבין האוניברסלי, לשם יצירת חברה ערכית ותרבותית, בעלת מכנה משותף. זהו האופן בו האמנות הופכת לאקטואלית.

ציר טקסטואלי אמנותי: הנראות של הטקסט. ציר זה מקשר אותנו בראש ובראשונה לתפיסה יהודית מרכזית, שמתמקדת במילה ובכתיבה כאמצעי לגיטימציה לביטוי אמנותי בעודה מתייחסת בחשדנות לביטוי באמצעות דמות. התערוכה "כל אישה ונבו לה" מאפשרת מטמורפוזת של הטקסט כאמצעי הבעה ביהדות והרחבתו לכדי הבעה חזותית נרחבת - ערכית ומשמעותית.

באמנות המערבית בת זמנינו הופעת הטקסט כ"יסוד חזותי" מכוונת לקונקרטיזציה של רעיון, ולהמחשה מילולית תקשורתית, כמו באמנות מושגית. בהתאם לכך, בחירת המילה הכתובה להוביל את הפרויקט-תערוכה, מאפשרת לאפיין גם את האמנות העכשווית כבעלת מודעות יהודית, או יתירה מזו, להכליל בצורה חד משמעית את האמנות היהודית כחלק אינהרנטי מהאמנות המערבית. אם מזה אלפי שנה המילה הכתובה הועדפה כאמצעי ביטוי ביהדות, הרי שהתערוכה הנוכחית מעלה אפשרות לדון ברעיונות יהודיים טקסטואליים באמצעות תהליך פואטי עכשווי של התייחסות אל הטקסט כדמות וכדימוי.

בתערוכה, יש מגוון גדול של אופני התייחסות לטקסט. למשל, שימוש בטקסט חבוי ולא ניכר לעין (מירי לבל, עמית סילוני), שימוש בטקסט ישיר (רעות פישר, הדר לוי, כרמית זמיר בן יאיר), הקראת טקסט ושיחה בינאישית (לירון ללום, נוי כתבי), התייחסות לא מודעת לטקסט (מעייין בן ארצי), השראה של החוויה המתוארת בטקסט (שיר גת-מורי, אלמוג פתולאי) שימוש מושגי-קבליסטי בטקסט (דניאל מיכאלי, מיכל פרץ, נופר אברהם), טקסט כמקצב במרחב (קרן בן עמי).

פרשת השבוע משקפת לנו את ייעודנו ותפקידנו ב"משחק החיים". בתערוכה שלפנינו תוצרים שיש להם משמעות וקשר לרגע הזה של החיים, של הזמן ושל המקום. אבל הם רק אבני דרך בתהליך האישי של כל אחת מהאמניות הצעירות, ודברי הפרשה ימשיכו להתגלגל ולהעצים כל אחת מהמציגות בהמשך דרכן/גורלן.

בהצלחה לכן.

אורלי עזרן ומיכאל (מיקי) קוקולביץ, מנחי הפרויקט

הפן האישי:

הנושא הבולט ב"פרשת נח" הוא סיפור המבול. נח, שהיה "איש צדיק תמים היה בדורותיו", נבחר להיות מי שישרוד את המבול עם משפחתו וייסד את האנושות החדשה. בחרתי דווקא להתייחס לתוהו ובוהו ששלט בארץ בזמן המבול וכוונתי ליצור זעזוע ולעורר שאלות. מיסלתי איברי גוף: ראש עם ידיים על הפנים, זוג רגליים, זוג ידיים ואוזניים. האיברים עוצבו מיציקות של תחושות גבס בשילוב פלסטלינה רכה בצבע טבעי. הם נמצאים בתוך מים המרמזים על מי המבול וכלואים בתבנית המזכירה תיבה מגוננת, וכך יוצרים שקט שמסתרת בו זעקה גדולה.

פְּרִשַׁת נֹחַ

הפן הטקסטואלי אמנותי:

עבודתה של שיר מורי מתייחסת ל"ראשוניות" שלאחר המבול כביטוי לחוויות של שינוי והתחדשות שחלו בחייה בשנה האחרונה. הטקסט התנכ"י מאפשר לה חיבור והשראה למקום האישי שלה. שיר מחקה את מעשה נח בבניית תיבות. התיבות מייצגות מסגרות של ביטחון והבטחה להמשך החיים אך האלמנטים בתוך התיבות מייצגים את השבר והכליה של מה שנותר מחוץ לתיבה.

**"וְאֵנִי הִנְנִי מְבִיא אֶת
הַמַּבּוּל מִיַּם עַל הָאָרֶץ
לְשַׁחַת כָּל-בָּשָׂר אֲשֶׁר
בּוֹ רוּחַ חַיִּים מִתַּחַת
הַשָּׁמַיִם כָּל אֲשֶׁר-בָּאָרֶץ
יָגוּעַ" (בראשית ו', יד')**

החוזק של הדימויים בעבודתה של שיר נובע מפעילותה האמנותית. מצד אחד היא מבליטה את הדיוק הפרופורציונאלי והאנטומי של איברי הגוף, ומצד שני מכסה אותם בפלסטלינה שמאבדת את צורתה במים. כך, היציבות והביטחון שהתיבה אמורה לספק מוטלים בספק. האניגמה נוצרת במפגש שבין החוץ לבין הפנים, כליאת המים בתיבות ביטחון, והזעקה האילמת של "דגי" האקווריום שהם איברי הגוף. ניתן לפרש את העבודה כביטוי לזעקה אנושית אילמת בתקופות של שינוי, לצד הקמת מסגרות קיום חדשות ובטוחות כפי שנרמז בצורת התיבה כייצוג של בית.



נח, תיבת אקווריום, גבס ופלסטלינה, 30x45x32 ס"מ

הפן האישי:

בפרשת "חיי שרה" מתואר אליעזר היוצא לחפש כלה ליצחק. הוא מגיע לבאר המים, פוגש ברבקה שעושה עמו חסד ומשקה מבאר המים אותו ואת גמליו.

ניתן למצוא מקרים רבים בתנ"ך בהם התקיימו פגישות סביב הבאר: מפגשים רומנטיים כמו יעקב עם רחל ומשה עם ציפורה, מפגשי התגלות אלוהית ומפגשי סכסוכים.

הדימוי הראשוני של הבאר הוא חיובי; באר המרווה את צימאוננו, לאו דווקא צימאון למים אלא כמקור המרווה את הנשמה שלנו ונותן לה כח. עם זאת לבאר יש גם היבט שלילי: מכיוון שהיא בוד חשוך ועמוק, כדי להגיע למים הטובים צריך לרדת אליהם בעמל רב.

בעבודה בחרתי להציג את דימוי הבאר הפרטית שלי מאבנים עליהן ציירתי דמויות מחיי. לכל דמות, אבן שמייחדת אותה בצבע ובטקסטורה וכולם נפגשים סביב באר אחת. הבאר שלי.

הפן הטקסטואלי אמנותי:

צרויה נשענת על הטקסט המקראי כמקור אנתרופולוגי-חברתי להיווצרותם של צורות חיים. באמצעות דימוי הבאר המתייחס למקור מי השתיה ולהתארגנות חיי הקהילה, היא שמה דגש דווקא על הפן הרוחני של היווצרות החיים, המתבטא בשאיפה לחיי נצח באמצעות העבודה וההקשר לקהילה.

"וַיְבָרֶךְ הַגַּמְלִים מִחוּץ לְעִיר, אֶל בְּאֵר הַמַּיִם, לְעֵת עֶרְב, לְעֵת צֵאת הַשָּׂאֲבֹת"
(בראשית כ"ד, י"א)
"וַתִּמְהַר, וַתַּעַר כֶּדָּה אֶל הַשֶּׁקֶת, וַתִּרְץ עוֹד אֶל הַבְּאֵר, לְשָׂאֵב; וַתִּשָּׂאֵב, לְכָל גַּמְלֵיו"
(בראשית כ"ד, כ')

צרויה מציירת על האבן ובכך מתחברת לציורי המערות ולצורך של האדם לקירבה ולהמשכיות. היא מציירת על האבנים דיוקנאות של המעגל החברתי שלה: דיוקן עצמי, דיוקן בעלה, אימה, אביה, בני משפחתה, חברה וחברותיה - וכך בונה את הבאר של חייה. הבאר מייצרת עבור צרויה תזכורת לשילוב של הטוב והרע. מחד, העבודה הסיזיפית הקשה של שאיבת המים, המסע הלך ושוב למחשכי התהום, ומאידך התוצאה של העבודה הקשה - זוגיות, קירבה וקהילה.

האמנות הישראלית הבינתחומית יהודית ברמץ, בונה בארות מחומרים טבעיים בסביבות

אורבניות, ומקשרת אותם לעולם היהדות החסידית באמצעות הקרנת פסוקים מקראיים. צרויה מייצרת מפגש אישי ואינטימי בינה לבין "מי הנצח" באמצעות ציור ריאליסטי עדין של הדמויות על אבני הבאר.



הפן האישי:

הפרשה עוסקת בקשר המשפחתי שבין הבנים לאביהם ובחזרתם לעסוק בכך דרך המשפחה שלי. בסדרת עבודות ווידאו צילמתי את אבי מנגן מול תמונה של סבי את השיר "אבי, אבי" שכתב אביו מדינה וביצע זוהר ארגוב. אבי נהג בצעירותו לשיר את השיר הזה לסבי, והמשיך לנגן ולשיר גם אצלנו בבית.

בסדרה נוספת של עבודות ווידאו ביקשתי מאבי לנגן על האורגן הישן כשאני מנגנת לצדו על האורגן החדש שקנינו לו אמי ואני. הנגינה המשותפת אחד ליד השני או זה מול זו יוצרת קשר של המשכיות ומחברת בין הדורות. אופן הישיבה, הקומפוזיציה, העבודות של אבי מול סבי ואופן הישיבה שלי מול אבי מרמזות על מסורת הלימוד התימנית, כתלמיד שיושב מול רבו, כפי שזכור לי משנות ילדותי בזמן לימוד הפרשה סביב שולחן השבת בבית סבא.

פרשת ויחי

הפן הטקסטואלי אמנותי:

ברוח הכתוב ב"פרשת ויחי" נוי מדגישה בפנינו את חשיבותו ומשמעותו של הקשר הבין-דורי. עבודתה מראה שמורשתו של אדם מחזקת את כוח החיים בצאצאיו.

נוי בוחרת במכוון באמצעים אמנותיים המנכיחים את האהבה וההוקרה שלה לאביה ולסבה, וכך גם לכל מורשת אבותיה. בחירתה בשילוב מדיה ממוחשית את גלגולו של הזיכרון - מדימוי מצולם של הסב, שנוכח כתמונת סטילס בסרט הווידאו הראשון,

דרך הווידאו השני בו מתועדת הנגינה המשותפת העכשווית של האב והבת, ועד אגרטל הפרחים שמופיע בסרט הראשון ומוצג פיזית בתערוכה. הנגינה המשותפת ומילות השיר "אבי, אבי" שנשמע ברקע העבודה, מעידים על הקשר הרב-ממדי שבין הסב, לבנו ולנכדתו, ומייצבים את נוכחות המסורת והמורשת בעולם העכשווי של משפחת כתבי.

**"וַיִּקְרָא יַעֲקֹב אֶל בְּנָיו
וַיֹּאמֶר הָאֲסֹפוּ וְאֶגִּידָה
לָכֶם אֵת אֲשֶׁר יִקְרָא
אֶתְכֶם בְּאַחֲרֵית הַיָּמִים"
(בראשית מ"ט, א')**



הפן האישי:

פרשת "זארא" עוסקת ביציאת מצרים. אלוהים מתגלה אל משה ומבטיח לו לקיים את ההבטחה שניתנה לאברהם, ליצחק וליעקב - להוציא את בני ישראל ממצרים ולהשיבם לארץ ישראל. הנס האלוקי מתחיל במכות מצרים בפרשת "זארא" ו"בא" ומסתיים בקריעת ים סוף בפרשת "בשלח".

בהשראת קריעת ים סוף בחרתי לעסוק בדימוי של הים. הים בשבילי הוא מקום של רווחה והתנתקות. מקום בו אני נפגשת עם עצמי ומרגישה בטוחה. בחרתי לצייר את הים משלוש נקודות התייחסות: ציור מתוך התבוננות בים, הקרנה של דימוי הים על בד וציור של ים מתוך הדמיון.

פְּרִשֵׁת זָאָרָא

הפן הטקסטואלי אמנותי:

בעבודתה של רעות, מי הים, זרמיו והנופים הגיאוגרפים סביבו, הופכים ביטוי לנשמתה המחפשת, התוהה והמנותקת.

רעות נלחמת עם הדף ועם הבד, עם פלטת הצבעים הכחולים, עם מכחול ושפכטל, מקרן ודימוי, עם גושי צבע, קו וגוון, בין הריאליסטי לאקספרסיבי, היא, כביכול, מחפשת את החיבור לממד הנסי, הרוחני, מחפשת מעבר למבט הבלתי-אמצעי בגלים ובנוף. היא מציירת קטעי ימים, קטעי נופים, חותכת את הקומפוזיציות בצורה מקרית ומחפשת את ההגיון האנושי בתוך חווית האינסוף של הטבע ושל היצירה.

**”וַיֹּאמֶר ה’
אֶל מֹשֶׁה אָמַר
אֶל אֶהָרֹן
נָטָה אֶת יָדְךָ
בְּמִטָּף עַל
הַנְּהָרֹת עַל
הַיָּאֲרִים וְעַל
הָאֲגָמִים”
(שמות ח', א')**



הים שלי, צבעי אקריליק על קרטון, 40x50 ס"מ

הפן האישי:

הפסוק "ואזכר את בריתי" גרם לי להרהר מהי ברית עבדו - ברית נישואין שהופרה בכאב, ברית ביני להוריי, ביני לבנותיי, ביני לחברותיי, ביני לאלוקי, ביני לארץ מולדתי לאחר שנים רבות שחייתי בחוץ לארץ. בעבודתי, לאחר התנסויות רבות עם קשירה ופרימה של חלקי בדים, חבלים ורישומי פחם אקספרסיביים, כתבתי בחוטי ברזל אותיות ומשפטים מהפרשה שלווונטים לחיי, ליפפתי סביבם חבלים, קשרתי אותם זה לזה כסמל לקשרים הסבוכים שבחיי, ותליתי אותם כ"וילונות" על משקופי דלתות.

הפרשה אומרת "וְאֵשׁ מְתַלַּקְתָּ בְּתוֹךְ הַבָּרָד כְּבַד מְאֹד" (שמות ט', כד'), ואני נזכרת בכאב הפיזי שחשתי בעת הפרת הברית, ולא מרפה. כאישה, מהדד בראשי המזמור "אשת חיל" ממשלי, והברית הטבועה ב-DNA הנשי שלי מבחינת הציפייה המגדרית. נושא הברית רוקם עור וגידים בעבודתי, קושר ונפרם, עוטף ומכסה, נוכח ונעלם במעברי החיים.

פְּרִשֵׁת וְאָרָא

הפן הטקסטואלי אמנותי:

בעבודתה של כרמית יש לאות העברית ככל משמעויות. מחד, האות מהווה אובייקט פיזי, בעלת נוכחות רעיונית וצורנית על הדף ובחלל, ומאידך, ביטוי של אידאות לא מוחשיות: נצחיות, מסורת ומורשת.

כרמית עוסקת במהות של המילה "ברית" כקשר טבוע וחרוט שנשמט האדם, מעין צלקת פיזית או מכה שלא ניתנת להגלדה. בפרשה עצמה היא זיהתה את שם אביה ראובן, זה שהעביר לה את "מרשם הברית", כלומר ערכים משפחתיים ולאומיים, ציפיות מגדריות וחברתיות. אלא שבפועל אביה לא סיפר לה על כך שהברית מותירה צלקת שאינה ניתנת לאיחוי, גם אם תנסה לעטוף אותה ולהסתיר את קיומה.

תוך שהיא אורגת חבלים בצמר ופשתן, כמו בשירת ההלל "אשת חיל" המוזכרת בעבודתה, היא שואלת על ברית מקומה של האישה בחברה. פעולתה האמנותית מחקה טקסיות ממש כמו שקיום ברית מחייב. היא מלפפת את אותיות חוטי-הברזל בחבל בהתמדה וביסודיות. החבל כחומר, מייצג עבודה, ברבדים רעיוניים רעיוניים ופונקציונליים את נושא הקשר, הקשירה, הפרימה והחבלה.

בעבודתה, פעולת הקשירה יוצרת מרקמים סבוכים של אותיות ומילים, המצטרפים ומהווים מחיצה מרושתת שכלולה במסגרות ארכיטקטוניות כמו משקוף של דלת ומסגרת של חלון - בפתחים ובמעברים של החיים. היא מרשתת את הפתחים והמעברים באותיות הברית, וכך מסמנת את מקומה העוטף, האורג, הפורם והחבול בבריתות אלה.



הברית (פרט), טכניקה מעורבת, חוטי ברזל, חבלים ורפיה שלושה משקופים, 200x90 ס"מ כל אחד

הפן האישי:

לשם זכירת נס יציאת מצרים מצווה אלוקים על בני ישראל את מצוות "קידוש בכורות", הקדשת בכורות האדם לה'. כבכורה בעצמי, שילדה השנה בת בכורה, תהיתי מדוע את הבכור הזכר פודים ואת הבנות הבכורות לא פודים. גיליתי שיש גם דיון הלכתי לגבי מידת ההיתר באמירת ברכת ההודיה, ה"טוב והמטיב", על הולדת בת שכן פסקי ההלכה הם שמברכים רק על לידת בן (תלמוד בבלי, ברכות נט, ב; שו"ע רכג, א).

המחשבות על כך הובילו אותי לתחושה שאני רוצה להעניק לבתי שלמות, להעניק לה (או אולי לי?) את מה שהיה חסר לי. בתור ילדה קטנה להורים גרושים תמיד היה חסר לי ה"מקום" שלי.

בפרויקט הגמר ארזתי לבתי בסרט מתנה חדר מיניאטורי. בניתי לה מקרטון ביצוע, בד, דבק חם וחומרי יצירה את החדר המושלם שתמיד חלמתי שיהיה לי.

פְּרִשֵׁת בָּא

הפן הטקסטואלי אמנותי:

נופר אברהם, היא אם טרייה לבת בכורה. במהלך השנה היא מתעמקת ברעיונות המקראיים, וככל שהריונה מתפתח, היא קולטת את הקשר בין מצוות פידיון הבן, המוזכרת בפרשה כאחת מ-24 המתנות שזכו בהן הכוהנים, ובין המתנה המושלמת שהיא עומדת לקבל - בת בכורה.

נופר משתמשת בעבודתה בחומרי יצירה לילדים - פונפונים צבעוניים, מקלות ארטיק וכדומה - ומדגישה בכך את ממד הילד שבה. ה"אמן הילדי החבו" מתעורר בעבודתה ומתכתב עם ימי ילדותה החסרים אותם היא זוכרת. היא יוצרת מיניאטורה-מתנה לביתה, מתנה ולעולם האמנות. תרבות של מיניאטורות קיימת בתולדות האמנות והעיצוב, אלה מיועדים בדרך כלל כצעצועי הפעלה לילדים בגילאים צעירים. נופר, מנגד, יוצרת מיניאטורה קפדנית ומדויקת שאינה ניתנת לשינוי ולמשחק. היא האידאה של החדר המושלם. אידאה של היחסים שבין האם לביתה התינוקת; ביטוי רוחני של חווית האושר השלם.

״וַיִּדְבֶּר ה' אֶל מֹשֶׁה לֵאמֹר: קִדַּשׁ לִי כָל בְּכוֹר פֶּטֶר כָּל רֶחֶם בְּבִנֵי יִשְׂרָאֵל בְּאָדָם וּבַבְּהֵמָה לִי הוּא״ (שמות י"ג, א')



בכורה, מיניאטורה בשילוב חומרי יצירה מגוונים, 30x30x30 ס"מ

הפן האישי:

המסע שלי מתחיל בהכרת הפרשה בה נולדתי. התחלתי בחיפוש אחר משמעויות קונקרטריות בפרשה, המכות האחרונות, דרישתו של משה לפרעה "שלח את עמי", אך מהר מאוד הבנתי כי המשמעות אותה אני מחפשת רמוזה בשם הפרשה "בא".

בגימטריה סכום האותיות שמרכיבות אותו הוא שלוש. "שלשה שותפים באדם, הקדוש ברוך הוא, אביו ואמו" (קידושין ל' ע"א). פניתי לעבוד עם חומרים מחיי היומיום שלי; אני יוצרת קישוטים דקורטיביים לעוגות והקו בין העשייה הדקורטיבית לבין האמנות התחיל להטשטש ברגע שבו התנסיתי בדיוקן עצמי שיצרתי משוקולד, אליו נוספו דיוקנאות בני המשפחה. העיסוק בחומרי הגלם מעולם האפייה הוביל אותי לשלב הבא בו הפכתי את נייר האפייה למצע לרישום בני המשפחה. בעבודה נוספת דיוקנאות המשפחה נחרטו בפרספקס. החריטה עליו שיקפה בעיני תחושה של זיכרון חרוט בתוך נשמתי. האור העובר דרך הלוחות מוציא את הדיוקנאות כצל שמוקרן על גבי קיר, ונותן תחושה רוחנית. עצם ההעמדה של דיוקנאות בעלי, שלי ושל ילדיי זה אחר זה מגלמת את החיבור הפיזי והרוחני שלנו יחד.

פְּרִשֵׁת בֵּא

הפן הטקסטואלי אמנותי:

למיכל דעות מגובשות וברורות, מכירה ומגיבה לכל במידיות מדהימה ומבורכת. במהלך עבודתה האמנותית היא מתרככת ומאפשרת לעצמה ביטוי גילוי והתגלות. המסע שלה הוא אישי, אבל הוא גם אות וסמל למסע לאומי של העם היהודי כולו, לנפלאות היווצרותו של האדם כנצר משפחתי.

עבודתה של מיכל מקושרת לעולם החוויתי שלה ושל בני משפחתה. היא עובדת באופן מושגי עם מגזרת המילה בא, כותרת הפרשה, נוגעת בה ובדקת אותה באופן בלשני, אמוני וקבלי.

תהליך החיפוש שלה חושף את עומק אמונתה, מגע ידיה ורגישותה. בעבודתה היא חוזרת ומציירת את בני משפחתה בשוקולד על גבי

"בא" (שמות ט', א')

ניירות אפייה משומשים וגם רושמת אותם בחריטה על פני לוחות פרספקס. בעזרת אמצעי תאורה ממוקד כל הרישומים ביחד יוצרים רישום צרוף של כל בני המשפחה, ומדגישים את הדמיון הגנטי שאותו היא רואה כנסי.

גם הגילויים האמנותיים של מיכל בכל שלב של תהליך היצירה משקפים את האמונה החזקה שלה בהתגלות האלוקית. היא נותנת מקום של כבוד ואמונה למעורבותו של הקדוש ברוך הוא כחלק אינהרנטי ממעשה ההיריון והלידה, כחלק בלתי נפרד מהשלישייה שיוצרת את האדם ולחלקו בנס של יכולתה לזהות ולחשוף אמצעי הבעה אמנותיים חדשים ומגוונים.

הפן האישי:

בפרשת "אחרי מות" מופיע תיאור טקס יום הכיפורים שבמהלכו נכנס הכוהן הגדול למקום הקדוש ביותר במקדש - קודש הקודשים, שם הוא מכפר על חטאי ישראל, חטאי בני ביתו וחטאיו שלו. בשעת קריאת הפרשה חזרתי ושאלתי את עצמי מדוע אנשים מסוגלים לעצור ולחשוב על מעשיהם רק יום אחד בשנה, למה אין מודעות לדברים שאנו עושים או אומרים בזמן עשייתם? האם הסליחה מבטלת את שנעשה?

פרויקט הרישום שלי בעזרת השבלולים הוא סמל לסליחות ש"צצות" ביום כיפור כמו "שבלולים לאחר הגשם". השבלול שמופיע בתקופה מסוימת, בזמן הגשם, ואחר כך נעלם לו, מדמה בעיני את עשרות האנשים שאני רואה ביום כיפור, כל שנה, כשהם יוצאים מבתיהם, לבושים בלבן ומתכננים במקום המרכזי בעיר. עבודתי מחקה את תנועת השבלולים ברישום ובפוטוגרמות צילומיות. הדימוי הנוצר הוא מארג מופשט בגוונים של שחור ולבן עם כתמים לבנים עגולים של השבלולים עצמם.

פְּרִשְׁת אַחֲרֵי מוֹת

הפן הטקסטואלי אמנותי:

מעין בוחרת במתווה חייו של השבלול כמטאפורה לרעיונות ולערכים שעולים בפרשת "אחרי מות". עבודה, הפרשה מסתייגת מפרישות וקדושה רוחנית שביטויים מעבר לגשמיות של חיי היומיום. פרשנות זו מקרבת את מעין, שלא במודעות דתית, למהות ולצורניות של עולם השבלולים. בעבודתה, היא מתעדת את תנועתו האיטית של השבלול על פני ניירות צילום, מאפשרת לו לסמן קו אמנותי רישומי.

עבודתה מורכבת משלוש נקודות מוצא לדימוי של השבלול ולצורת חייו: אסוציאטיבית - "כשבלולים אחרי הגשם", מדעית - תנועתו האיטית, וצורנית - המעטפת הקשיחה וההתחבאות הרכה בתוך המעטפת, שאפשר לפרשה כמעין ביטוי לענווה.

השבלול שלה מייצג את ה"קדוש האמיתי" שבפרשה, המודע לעצמו ולסביבתו, שולט על תגובותיו, איטי בצעדיו, מחושב בדרכיו. מחאתה של מעין על "עודף הקדושה" שמתבטא רק בארוע מסוים מתורגם לטיפול ולחקר אמנותי של היחסים והדינמיקה בין ארבעת השבלולים שלה, שהפכו להיות חלק מרכזי מחייה בשנה האחרונה.

השבלולים של מעין מסמנים קו רישומי וכך מייצרים ציורים מופשטים המייצגים את תנועתם. ציור זה מתקשר עם

"בְּזֹאת יָבֵא אֶהְרֹן, אֶל הַקֹּדֶשׁ"
(ויקרא ט"ז, ג')

"וְכִפֵּר בַּעֲדוֹ וּבְעֵד בֵּיתוֹ, וּבְעֵד כָּל קֹהַל יִשְׂרָאֵל"
(ויקרא ט"ז, יז')

ציורים אוטומטים שנעשו בדאדא ובסוריאליזם. בזרמים אלו הפעולה האוטומטית נועדה לעקוף את ההיגיון והחשיבה הרציונלית בשאיפה להגיע לתת מודע. בויתורה על השליטה האמנותית של ה"אמן הגאון" היא נותנת לשבלולים את התפקיד של הדרכה בקדושה האמנותית של חיי היום יום.

בעבודתה מעין מתמודדת גם עם שאלות אתיות עכשוויות בנוגע למקומו של האדם במערכת הטבע. שאלה זו מהדדת בעבודה - האם ה"קדושה" נועדה רק לבני אדם?



הפן האישי:

להפתעתי במהלך קריאת הפרשה מצאתי את שמי בטקסט המקראי, ולכן בחרתי לעסוק בפירות הדר כנושא וכחומר ליצירה: כאובייקט לעבודות צילום וכחומר גלם לעבודה בדו-ממד ובתלת-ממד. בפרשת אמור יש סקירה של החגים ומנהגיהם. קביעת מועדי החגים קשורה לזמן. בעבר היו קובעים את יום ראש חודש לפי מולד הירח וכך היו יודעים מתי חלים החגים. בדומה לירח שהוא מתמלא עד שמגיע לשיאו וחוזר ומתמעט, כך גם פירות הדר מתחילים מפריחה קטנה, מתפתחים לסמדר (מעבר בין פריחה לפרי קטן) וממשיכים לגדול

עד שמבשילים ולאחר זמן נרקבים ומצטמקים. בסדרת תצלומים ביימתי את פירות הדר כצילום של טבע דומם בסביבה טבעית. בתצלומים אלה יש דגש על הזמן החולף. בעבודה אחרת קישרתי בין שמי "הדר" לבין פרי הדר עצמו שבו אני משתמשת כחומר גלם ליצור את דמותי. בנוסף ל"פרי הדר" בחנתי בעבודתי גם את הפועל "אמור", שחוזר בשם הפרשה ולכל אורכה. מצאתי שפועל זה משקף את אישיותי: עם אנשים קרובים אליי, אני מדברת המון אך בסביבת אנשים שאיני מכירה אני כמעט ולא מדברת.

פְּרֻשֵׁת אָמֹר

הפן הטקסטואלי אמנותי:

בעבודתה של הדר המילה הדר היא המניע למחקר צורני מקיף של עבודה עם טבע דומם. היא משלבת אמצעי ביטוי אמנותיים שונים - צילום, קולאז' ורישום בחומר ובכולם ביטוי צורני ישיר ובוטל לטקסט ולאופני העבודה איתו. עבודתה היא טריפטיכון המאגד בתוכו את שלושת הנושאים העיקריים של שפת האמנות המודרנית - נוף, דיוקן וטבע דומם.

בדומה לציור ההולנדי והפלמי, ה"ואניטאס", של המאות ה-16 וה-17, עוסקת הדר בעבודתה בנושאים של התכלות ומוות. גם כאן הפירות שנתלשו מהעץ והתחילו בתהליך של ריקבון והצטמקות, מדגישים את זמניות החיים. כל אחת מהעבודות משלבת חיים וריקבון של פרי הדר, ובכך מאפשרת ביטוי לקדושת הזמן שהפרשה מעניקה לה כבוד ומשמעות.

"וּלְקַחְתֶּם לָכֶם בַּיּוֹם הָרִאשׁוֹן, פְּרֵי עֵץ הָדָר..." (אמור כ"ג, מ')

הדר מתרגמת את חווית הגילוי שבחקר הפרשה לביטוי אמנותי בצילום ובחומר.



הפן האישי:

פרשת "אמור" עוסקת במצוות חגי ישראל - פסח, סוכות ושבעות. תוך כדי קריאת חזרת של הפרשה הבחנתי עד כמה הפרשה רלוונטית לחיי, למצבי המשפחתי החדש כאישה וכאם. להפתעתי, תאריך יום הולדתו של בעלי שנחגג בערב חג הסוכות ושמה של בתי תמר מופיעים בפרשה.

הרלוונטיות של הפרשה הובילה אותי לבחון מהו המקום שאנו נותנים לתנ"ך בחיינו ובביתנו, ומהו המקום שאנו נותנים לתנ"ך בהעברת המורשת היהודית לדור הבא? במשך מספר שבועות צילמתי בווידאו את בני משפחתי - אני, בעלי ובתי במצבים שגרתיים ביתיים של חיי היום-יום. בכל אחת מהעבודות ההרכב המשפחתי השתנה. בכל קומפוזיציה אחד מבני המשפחה מקריא את הטקסט המקראי מתוך פרשת הבת מצווה שלי לבן משפחה אחר.

סרטי הווידאו שצילמתי עוררו בי דילמה פנימית לגבי אופן העברת המורשת היהודית בביתי, ומידת ההיתר שלנו לשאיבת תכנים מתרבויות שאינן בהכרח דתיות. עבודתי חושפת את שיחותיי עם עצמי.

פְּרֻשֶׁת אֱמֹר

הפן הטקסטואלי אמנותי:

עבודתה של לירון מוצאת הקשרים ישירים בין הגורל האישי שלה לבין הטקסט המקראי. במודע ולא במודע היא עוסקת בשני הנושאים המרכזיים של הפרשה - קדושת הכוהנים וקדושת הזמן.

טקסטואלית היא עוסקת במילה "אמור" שמתעדים הקראה בפרשנות של קול ומבע מילולי; הקראה ודיבור בין שני אנשים. לירון מבחינה בקשרים תוך משפחתיים שנרמזים בטקסט של הפרשה - יום הולדתה, יום הולדתו של בעלה ושם בתה. על רקע זה היא מחדדת את מושג ה"אמור" כמצוות העברת לימודי התורה במורשת היהודית. היא יוצרת סידרה של סרטוני וידאו **"..בַּחֲמִשָּׁה עָשָׂר יוֹם, לַחֹדֶשׁ הַשְּׁבִיעִי הַזֶּה, חַג הַסֻּכּוֹת שִׁבְעַת יָמִים, לֵה'...."** (ויקרא כ"ג, לד') **"וְלִקְחֶתֶם לָכֶם בַּיּוֹם הָרִאשׁוֹן, פְּרִי עֵץ הָדָר כַּפֹּת תְּמָרִים, וְעֵנָף עֵץ-עָבֹת, וְעֵרְבֵי נַחַל..."** (ויקרא כ"ג, מ')



הפן האישי:

פרשת "שלח לך" מדברת על חטא המרגלים. המרגלים נכנסו לתור את הארץ, אך כשחזרו לעם ישראל לספר מה ראו הם הוציאו דיבה על הארץ. רק יהושע בן נון וכלב בן יפונה לא הוציאו דיבה, הם הלכו נגד הזרם. התחברתי למושג "ללכת נגד הזרם" וניסיתי למצוא דרך חזותית להביע זאת. הבחנתי שבסוגי בדים כמו קטיפה, ליטוף לצד זה או אחר של הבד, משקף שני היבטים מנוגדים: אם מלטפים לצד אחד זימי הבד שטוחים ושוכבים "עם הזרם", אבל אם אני מלטפת אותם לכיוון הנגדי אז הם "נגד הזרם". במהלך העבודה סביב המושג "ללכת נגד הזרם" הדהדה אצלי המחשבה על מערכת היחסים בין אמי לבני. הפער הבין דורי משקף גישות שונות לחיים ואת הקושי בגישור: בין רצונתי ובין כיבוד רצונה של אמי לגבי בחירותיי. בהתאם לכך, בחרתי לעבוד עם חפצים של הבית בו גדלתי ובו אני מתגוררת - שטיח, קומקום, כוס תה, שמיכה - אובייקטים סימבולים וטעונים עבור בני המשפחה. מתוך ארבע עבודות הווידיאו בתערוכה רק בעבודה עם הקומקום יש חיבור לסאונד כי ההליכה נגד הזרם ביחסים שלי עם אמי מתנהלים בשקט ואפילו בשתיקה מצדי עד לשלב שאני מגיעה לנקודת רתיחה. כרגע אני מותירה לאמנות להשמיע אותה.

פְּרִשֶׁת שְׁלַח לְךָ

הפן הטקסטואלי אמנותי:

עבודתה של מירי מעלה דיון חזותי מרתק במשמעות של האמנות ב"חזית" הבית היהודי. עבורה עשיית האמנות הינה הליכה "נגד הזרם" שכן הבית, בית אימה, מחנך לאידיאלים של קריירה בחינוך, חתונה והקמת משפחה, ואלו לעתים קרובות אינם זהים לבחירותיה בשלב זה של חייה.

בתערוכה, מציגה מירי, מיצב ווידאו ארט הכולל ארבעה סרטים, אולי כנגד 40 ימי הריגול שמוזכרים בפרשה. הסרטים מתארים פעילויות של ליטוף וסידור "תקין" של חפצי נוי וכלים פונקציונאליים, שממוקמים על מתווה של תוכנית ארכיטקטונית של בית. היא מבקשת לפרגן לכל אחד מהחפצים והמרקמים האנושיים באופן שווה, אך בכפייטיות של עשייתה היא מציגה את המקום שבו הדאגה לתקינות מוכרחה לעבור שינוי לפעילות אמנותית פורצת גבולות.

"וַיְהִי כִּלְבָּ אֶת הָעָם, אֶל מֹשֶׁה; וַיֹּאמֶר, עֲלֵה נַעֲלֵה וַיִּרְשָׁנוּ אֹתָהּ כִּי יָכוֹל נִכְלָלָהּ" (במדבר י"ג, ל')



נגד הזרם, מיצב ווידאו, 320x390x220 ס"מ

הפן האישי:

בפרשת "פנחס" מסופר על חלוקת הנחלות לשבטים ועל הדרשה של בנות צלופחד לקבל נחלה מאחר ולא היה לאביהן בן יורש. בנות צלופחד מתוארות בתורה כאהובות את ארץ ישראל.

עבודתי מעצימה את האהבה הגדולה הזו לארץ באמצעות ציור המפה בכתיבה קליגרפית של שירי ארץ ישראל. מילות השירים לקוחות מתקופות שונות בהיסטוריה של בניית הארץ ותרבותה, ומדגישות את האדמה עליה דורות רגלינו.

לצד המפה, שנים עשר בדים המתארים את הסמלים של שבטי ישראל בכתיבה קליגרפית. הקשר בין ההבטחה המילולית לאברהם ועד החלוקה לגבולות שבטיים, מודגשת בעבודתי באמצעות הכתיבה הקליגרפית. הטקסט מייצר את ההבטחה ומגדיר את גבולותיה.

פְּרֻשֶׁת פִּנְחָס

הפן הטקסטואלי אמנותי:

עבודתה של רעות משתמשת במילה הכתובה בצורה קונקרטיה ועוקבת אחר המסורת היהודית החזותית של כתיבה קליגרפית. היא יוצרת מיקרוגרפיות של שבטי ישראל, כמו גם את מפת ארץ ישראל השלמה שעשויה מכתובה של שירים הלקוחים מתרבות השירה הלאומית הישראלית-יהודית. כמו שבנות צלופחד ביקשו להן מקום ונחלה ודרשו סימן מוחשי לשייכותן ואהבתן את הארץ, כך עבור רעות, האותיות והמילים הכתובות יוצרות גבולות והגדרות גיאוגרפיים. מילות השירים המשורבטים על המפה הם עדות לאהבתה הגדולה לאדמת הארץ, לצבעיה ולזימרתה.

”אִישׁ לְפִי מְקַדְיוֹ, יִתֵּן נַחֲלָתוֹ: אֶךְ בְּגוּרָל, יִחַלֵּק אֶת הָאָרֶץ, לְשֵׁמוֹת מְטוֹת-אֲבֹתָם, יִנְחֲלוּ. עַל פִּי הַגּוּרָל, תִּחַלֵּק, נַחֲלָתוֹ בֵּין רֶב, לְמַעַט” (במדבר כ"ז, נג'-נד)



הפן האישי:

פרשת "מסעי" היא הפרשה האחרונה העוסקת בסיפור מסע בני ישראל במדבר סיני. למיכך היא מכילה סיכום של המסע והכנות אחרונות לקראת הכניסה לארץ ישראל. אפשר למצוא בפרשה פירוט של מחנות המסע במדבר מהעבר, לצד ציוויים ורשימות מפורטים בתחומי מנהל והתיישבות לקראת העתיד בארץ ישראל. בחרתי לעסוק ברשימת התחנות בהן חנו בני ישראל במהלך המסע. גם אני נוהגת לעבוד על פי רשימות: רשימת קניות, רשימת מוזמנים,

רשימת רעיונות. חשוב לי הסדר והאירגון של הדברים, לכן במהלך השנה יצרתי "רשימות חזותיות" מסודרות מסוגים שונים, עבדתי עם צבעים ומרקמים, טביעות אצבעות ודגמים שונים. לתערוכה יצרתי שדה של דגמים (Pattern) צבעוניים, מיסלתי בדאס מרקמים שונים ומגוונים (רך ונעים, קוצני וכו'), הנחתי אותם על משטחי עץ הזהים בגודלם ומוצבים בגבהים שונים על רגלים דקות. אלו משמשים יחד כעבודת הצבה הניתנת לשינוי בהתאם לחלל בו הם מוצבים.

פְּרֻשֵׁת מִטּוֹת - מִסְעֵי

הפן הטקסטואלי אמנותי:

עבודתה של קרן עוסקת ברשימות ובעומס, בטביעת האצבעות, בעמלנות יומיומית. רשימות המסע של בני ישראל הופכות למעין נקודות ציון או נקודות ההדגשה בתחילת משימה חדשה.

בדרכה האמנותית הייחודית, היא בונה ומייצרת מעין עדויות לאתרים ארכיאולוגיים המוזכרים במסע ישראל במדבר, כשכל אתר ואתר מעוצב בצורה אסתטית ובמגע יד מוקפד.

קרן מתייחסת בעבודה לנראות של טקסט: למימד החזרתי שלו ולמקצבים טקסטואליים המשדרים זרימה סיפורית-שירית. הטקסט כמילים מפורשות אמנם סמוי מעיני המתבונן, אך זרימתו בהצבה מדגישה את הפוטנציאל הפיוטי הקיים בצורניות הדגמית שלו.

"וַיִּכְתֹּב מֹשֶׁה אֶת מוֹצְאֵיהֶם, לְמִסְעֵיהֶם עַל פִּי ה'; וְאֵלֶּה מִסְעֵיהֶם, לְמוֹצְאֵיהֶם" (במדבר ל"ג, ב')



הפן האישי:

משה רבינו השתוקק לעלות לארץ ישראל. השתוקקותו התבטאה באמצעות תפילות אשר לא נענו (מדרש דברים רבה פרשה יא, י). "אל-תוסף דבר אלי עוד, בְּדָבָר הַזֶּה" (דברים ג', כז). כך אמר לו ה', וציווה עליו שיהושע בן נון "כי-הוא יעבר, לְפָנַי הָעַם הַזֶּה, וְהוּא יִנְחֵל אוֹתָם, אֶת-הָאָרֶץ אֲשֶׁר תִּקְרָא" (ג', כח) "עֲלֵה רֹאשׁ הַפְּסָקָה, וְשֹׂא עֵינֶיךָ יָמָה וְצַפְנָה וְתִיַמְנָה וּמְרַחֲקָה--וְיָרָא בְעֵינֶיךָ: כִּי-לֹא תַעֲבֹר, אֶת-הַיַּרְדֵּן הַזֶּה" (ג', כז) איך משה הרגיש באותם רגעים על ראש הפסגה? ניתן לדמיי את משה צועק, זועק ובוכה "כי אנכי מת בְּאָרֶץ הַזֹּאת, אֵינֶנִּי עֹבֵר אֶת-הַיַּרְדֵּן; וְאַתֶּם, עֹבְרִים, וְיִרְשְׁתֶּם, אֶת-הָאָרֶץ הַטּוֹבָה הַזֹּאת" (ד', כב)

תשע פעמים מוזכר השורש ע.ב.ר. בפרשה. בחרתי לעסוק בשורש ע.ב.ר. ובמושג המעבר, השביל, הדרך האינוסופית כיעד עצמאי. כוונתי לומר כי כל החיים אנחנו במעבר אחד ארוך, וההחלטה לעבור או לא לעבור מתנהלת כל הזמן, ובכל תחום.

בעבודתי 515 קוביות כמניין תפילותיו של משה כפי שנרמז בגימטריה של שם הפרשה "ואתחנן". הקוביות מכילות טקסטים מתוך סיכומי החומר שכתבתי בשנות הלימודים לתואר בהוראת האמנות. בחרתי בטקסט הזה מכיוון שבתוכו טמונים הרבה כיסופים לעבור, להצלחה, להגיע - ומנגד פחד מכישלון והפסד.

הפן הטקסטואלי אמנותי:

עבודתה של דניאל מציבה אותנו קונקרטי אל מול מוטיב ה"נבו" של התערוכה - נעבור או לא נעבור. משה עומד על הר נבו ומתחנן 515 תפילות כדי שהקדוש ברוך הוא יעבירו את הירדן לא"י - מטרה אליה הוביל כל שנות חייו. אנו כולנו עומדים מידי יום מול ה"נבו" שלנו, מטרות ורצונות עליהם אנו עובדים קשה. כל הזמן נבחנים לאור המעבר או אי המעבר של שלבי הביניים. האם נקבל את האישור לעבור וליישם את המטרות אותם ברצוננו להשיג?

הטקסט המקראי משמש את דניאל כמניע רעיוני וצורני. בהחלטותיה החזותיות היא שוקלת את כוחה של האות (הסיפרה) כייצוגיות נראית לעין. הגימטריה של שם הפרשה (515) מלמד על מספר התחינות של משה שלא אפשרו את המעבר.

פְּרִשֵׁת וְאַתְחַנֵּן

מאיך העובדה שהשורש ע.ב.ר. מופיע 9 פעמים בפרשה מאותת לאפשרות של היפוך הגורל. בפרשנותה האמנותית של דניאל, רמזים ספרותיים אלה מקבלים צביון חזותי. החזותיות של הסיפרה 515 משרתת קומפוזיציה סימטרית, בעוד שהסיפרה 9 הינה קו רישומי הפוך של הסיפרה 6. אם רק משה היה מתפלל תחינה אחת נוספת, הקומפוזיציה המאוזנת הייתה מתהפכת, ומשה היה עובר לעבר השני של הירדן. דניאל מתארת את חוויית המעבר ואי המעבר כמבוך חזותי, שקירותיו עשויים מ-515 קוביות משחק. בדומה לעבודות הרצפה המינימליסטיות של קארל אנדריי, מייצרת דניאל באמצעות קוביות המשחק מנייר גמישות פיוטית - עבודות פיסול הניתנות לשינוי מהצבה להצבה ולרמוז על ההיפוך האפשרי במשמעותם.

"וְאַתְחַנֵּן, אֶל-ה', בְּעֵת הַהוּא, לֵאמֹר" (דברים ג' כג) " ... אֶעֱבְרָה... בְּעֵבֶר... וְיִתְעַבֵּר... לֹא תַעֲבֹר... הוּא יַעֲבֹר... בְּלִתי עֹבְרִי... אֵינֶנִּי עֹבֵר וְאַתֶּם עֹבְרִים... אַתֶּם עֹבְרִים..." (דברים ג')



עובר לא עובר, 515 קוביות נייר, 5x5 ס"מ כל אחת

הפן האישי:

בפרשת "ראה" מדובר על הבחירה החופשית, על כך שאדם הוא זה שיכול להוביל את חייו למקומות טובים או ח"ו למקומות קשים וכואבים. בעבודה ניסיתי לתרגם את התחושות אותן חשתי כאשר קראתי את הפסוקים הללו. האם יש קשר בין התורה שנכתבה לפני אלפי שנים לבין חיינו כאן היום? האם התורה עדין רלוונטית לחיינו המתקדמים מבחינה טכנולוגית ומבחינה תרבותית וחומרית, או שמא היא היתה מתאימה רק לאותם ימים קדומים? העבודה בנויה משתי עבודות ווידאו המוקרנות אחת מול השנייה. בוידאו אחד אנו רואים דמות כותבת את הפסוקים הראשונים של פרשת "ראה" בכתב שמזכיר כתיבת סת"ם. בוידאו השני רואים צילומי רחוב וצילומי רחפן של אזור מגורי. הצופה שעומד בין שני קטעי הווידאו, יכול להרגיש את המתח הקיים בין התורה לבין חיינו היומיומיים והדבר מעלה תהיות לגבי הבחירות אותן הוא עושה במהלך חייו.

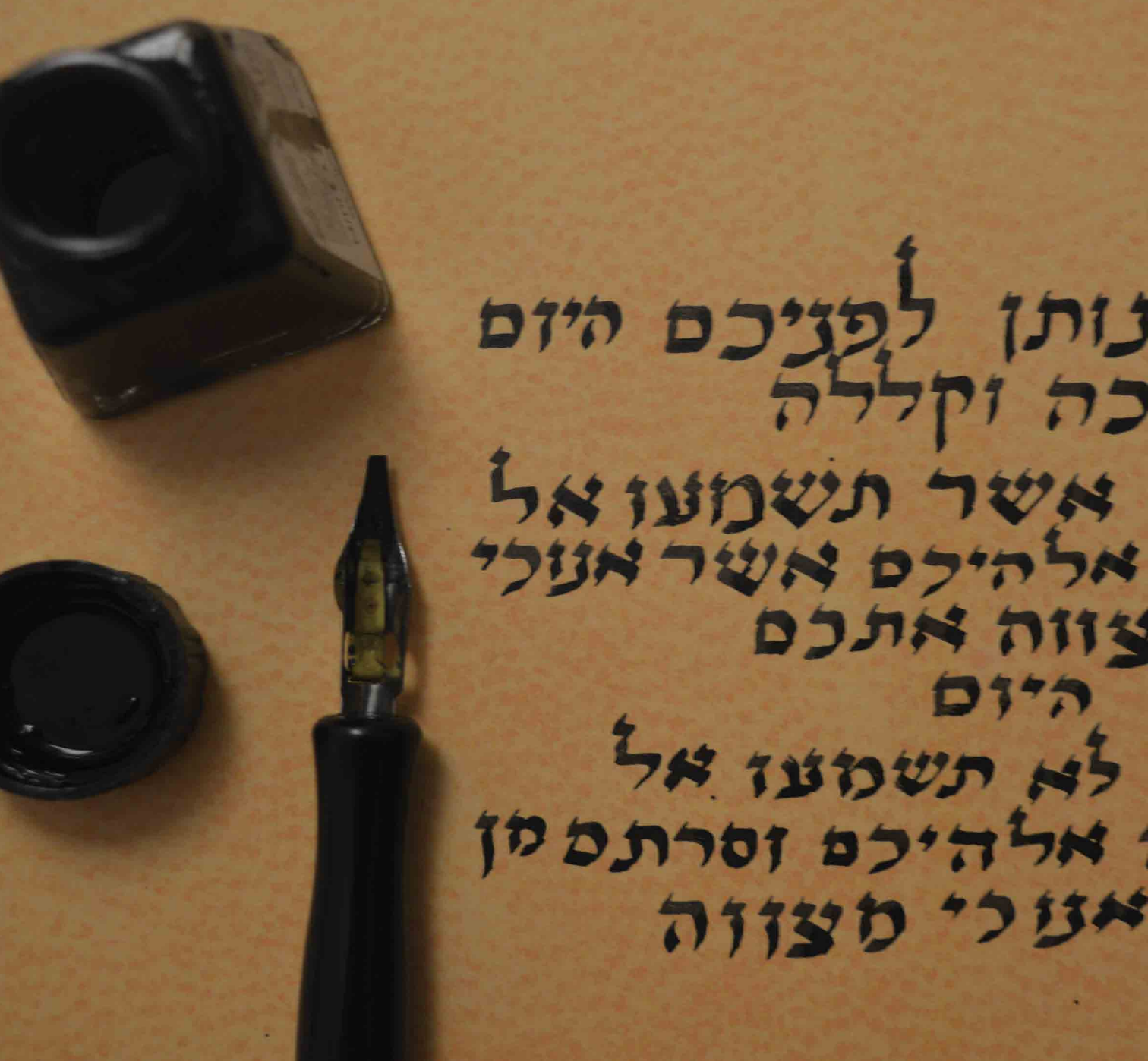
פְּרֹשֶׁת רְאֵה

הפן הטקסטואלי אמנותי:

בעבודתה, הדר מגיבה למשמעויות השונות של השורש ר.א.ה. שלושה "מתבוננים" קיימים בעבודתה - הצלם, המצלמה/רחפן והצופה. כל אחד מהם חושף דרכי ראייה והתבוננות שונים זה מזה. באופן דומה, גם מעמד הר עיבל והר גריזים, מעמד הברכה והקללה, מציג בפנינו סוגי התבוננות וציפייה, ומאפשר ל"משוטט" בעולם לבחור בכל דרך שנראית לו ולשאת באחריות של החלטותיו לטוב או לרע.

**"ראה, אנכי נתן
לפניכם היום:
ברכה, וקללה. כז
את הברכה אשר
תשמעו, אל מצות
ה' אלהיכם, אשר
אנכי מצוה אתכם,
היום. כח והקללה,
אם לא תשמעו
אל מצות ה'
אלהיכם, וסרתם
מן הדרך, אשר אנכי
מצוה אתכם היום"**
(דברים י"א, נו')

ה"מדריכים למטייל" של הדר כוללים קטעי ווידאו ארט שערוכים לשני סרטים. בסרט אחד - תצלומים גשמיים של היומיום, מצילומי רחובות באזור מגוריה ועד השתתפות בתפילה המונית ליד הכותל המערבי. הקומפוזיציות בהם היא מצלמת מגיבים לנקודות מבט משתנות, אופקיות, צרות, מבטי על, מבט קרוב או רחוק וכדומה. בסרט השני - תיעוד ידה של סופרת הסת"ם, היא הדר עצמה, שביד אחת משרטטת את הכתוב בפרשה, וביד השנייה מצלמת את היד הכותבת. השיטוט של המצלמה הוא עדות לביטוי של ייחודיות העומד בחשש למול הכתיבה התמה המסורתית. שילוב הסרטים ונקודות המבט מציב בפני הצופה את הדילמות של קבלת החלטות תוך רפלקציה עצמית המנוסחות בטקסט של הדר.



הפן האישי:

פרשת "שופטים" עוסקת במצוות הנוגעות למלך. חלק מהכללים אוסרים על המלך להרבות לעצמו רכוש כמו סוסים, כסף, זהב ונשים. הסיבה לכך היא כדי שישמור על ענווה: "לְבַלְתִּי רוּם-לְקַבּוֹ מֵאֲחִיו, וְלְבַלְתִּי סוּר מִן-הַמְצֹנָה יָמִין וּשְׂמֹאלוֹ, לְמַעַן יֵאָרֶיךָ יָמִים עַל-מַמְלַכְתּוֹ הוּא וּבְנָיו בְּקֶרֶב יִשְׂרָאֵל" (דברים י"ז, כ'). לדעת בעל ספר החינוך, מטרת מינוי המלך היא יצירת סדר חברתי, מפני שדעות בני אדם חלוקים זה מזה ועל כן צריכים לקבל דעת אחד מהם, אם טוב ואם רע. במחשבה על המצוות הנוגעות למלך ולמלוכה התחברתי לרעיון של המלך כדמות המאחדת ומחברת את העם יחדיו.

לעיני רוחי נגלתה דמותה של סבתי כראש המשפחה, כדמות המאחדת את כולם סביבה, כדמות המלכה. סבתי, הפשוטה והעממית, היא אישה חזקה ועצמאית בעלת יכולת הנדרשות למלוכה כפי שמופיע בספרות חז"ל. אני מלבישה אותה בגדי מלכות, מניחה כתר לראשה, ומעמידה אותה בתנוחות המרמזות על קומפוזיציות הלוקוחות מתצלומים של אנשי שררה ומלוכה. "אין מעמידין אישה במלכות, שנאמר 'מלך' ולא מלכה" (רמב"ם, הלכות מלכים א', ה'). בהיסטוריה היהודית ידועות שתי מלכות: עתליה שהייתה מלכת יהודה בימי בית ראשון, ושלומציון בימי בית שני. בעבודה אני מצלמת את סבתי כ"מלכה" ומצרפת אותה לשושלת המלכות. המלכה שלי.

פְּרִשַׁת שֹׁפְטִים

הפן הטקסטואלי אמנותי:

עבודתה של אלמוג היא אמירה פמיניסטית יוצאת דופן שמוצגת ברוח משחקית. הפרשה עוסקת במנהיג גברי רב סמכויות ואיכויות מוסריות וסוציאליסטיות, ואלמוג מעלה במחקרה העיוני לעבודה, דמויות נשיות שהגיעו למלוכה, ומציבה בעבודה צילומים של סבתה כאחת שיש בה את האש, את העוצמה ואת הפשטות הנדרשת מבת מלוכה. סבתא שולה.

אלמוג ממליכה מלכה במשפחתה. היא מצלמת את סבתה תוך כדי שימוש באסתטיקה ובקאנון של צילומי דיוקן של אישים, מלכים ואצילים מהמאות הקודמות. היא מציגה את הדמות היומיומית של סבתה באדרת של אצולה ובאפריון של מלוכה וממסגרת את הצילומים שבחרה במסגרות פוליאסטר עטופות בעלי זהב מלאכותיים.

**"שׁוֹם תְּשִׁים עֲלֶיךָ מֶלֶךְ
אֲשֶׁר יִבְחַר ה' אֱלֹהֶיךָ
בּוֹ מִקֶּרֶב אַחֶיךָ תְּשִׁים
עֲלֶיךָ מֶלֶךְ לֹא תוּכַל
לָתֵת עֲלֶיךָ אִישׁ נָכְרִי
אֲשֶׁר לֹא אַחֶיךָ הוּא"**
(דברים י"ז, טו')

בעבודתה, אירוניה, הומור ושמחה, הערצה ואהבה, מתערבבים זה בזה בדימוי המצולם, באביזרים הנלווים ובתוצר האמנותי. מצד אחד, אלו מקנים לעבודה נימה של ציניות ומחאה על עולם טקסי והנהגה ראוותנית, ומצד שני - מביעים את אהבתה הכנה לסבתה. אלמוג שומעת את הלך הרוח של הפרשה ומציבה לנגד עיניה ועיני משפחתה-שבטה, מנהיגה שמאחדת בין כולם, שבאמצעות אמות המידה המוסריות והכריזמטיות שלה, משמרת את דרך הטוב, הערכי וההוגן.



הפן האישי:

בתחילת פרשת "כי תצא" ממורטים הדינים והמצוות של אישה שבויה. גבר יוצא למלחמה, רואה אישה גויה ורוצה לקחתה לאישה. התורה מנחה אותו להושיב אותה אצלו במשך חודש ימים מגולחת ראש ולבושה שק, מתאבלת על הוריה ובוכה על מצבה. בתום החודש רשאי הגבר לשאת אותה לאישה, במידה והוא משנה את דעתו הוא שולח אותה לדרכה בכבוד.

מכאן למדתי שלא משנה אילו מערכות יחסים חויינו צריך לסיימם בצורה מכובדת, והאישה היא שורש הברכה. צריך לכבד אותה בכל מצב, ובכבודה של האישה בחרתי לעסוק.

לקחתי כהשראה תמונות ילדות שלי, ובכל אחת מייצגת הדמות המצוירת את "האישה שלי". הפנים צוירו בצבעי אקריליק והשיער עשוי מחומרים מתחום התפירה; חוטי תפירה, סלילים וסיכות ביטחון, תחום הנחשב נשי מסורתי. תהליך החיפוש, האיסוף וההתנסות עם החומרים היווה נדבך חווייתי בעבודה והוא חלק מהותי גם משלב הביצוע.

הפן הטקסטואלי אמנותי:

עבודתה של עמית יוצרת שיח פמיניסטי מורכב הן מבחירת הדימוי המרכזי והן מבחינת החומרים והטכניקה בהם היא בוחרת להשתמש. בציורי הנשים היא משלבת בין ציור פני אישה ברוח אקספרסיבית לבין הדבקת אביזרי תפירה שונים המחליפים את דימוי השיער הנשי.

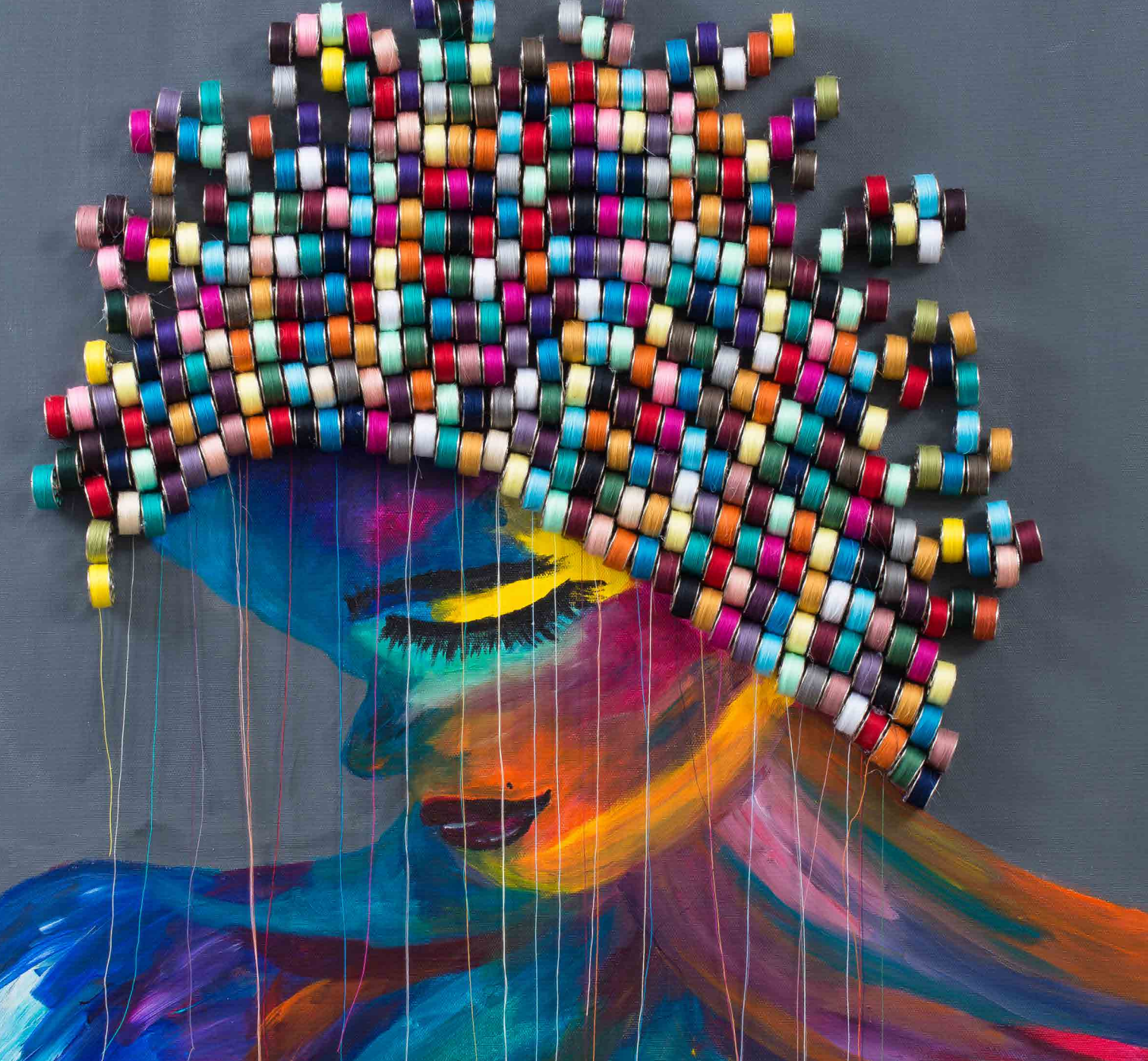
הפרשה, שמכילה 74 ציוויים מתוך 613 מצוות שמחויב בהן כל יהודי, מפרטת את מצוות אישה שבויה. ציווי זה מעורר בעמית "מלחמה" אמנותית בדימוי ובשיער הנשי, כביטוי לגישושיה העכשוויים למקומה כאישה שומרת מצוות. ציוריה בוחנים את הכבוד שיש לתת לאישה, ומאירים אותו בדרך צבעונית מלאת אהבה לאישה ולמעשיה. בהתאם לצו "וגילחה את ראשה...ובכתה את אביה ואת אמה ירח ימים" (דברים, כ"א, יב'-יג'), עמית

פְּרִשֶׁת כִּי תֵצֵא

מגלחת את שערות ראשן של הנשים המצוירות, ומחליפה אותן באסמבלאז' צבעוני של חפצי רדי מייד שמציגים את מקומה של האישה בחברה שמרנית. עבודתה האובססיבית-אקספרסיבית של

"כִּי תֵצֵא לְמִלְחָמָה, עַל אִיבֶיךָ; וּנְתַנּוּ ה' אֶלְקֶיךָ, בְּיָדְךָ וּשְׁבִית שְׂבִי. יֵא וְרֵאִית, בְּשַׁבְּיָה, אֵשֶׁת. יִפֹּת תֵּאָר; וְחִשְׁקָתָ בָּהּ, וְלִקְחָתָ לָךְ לְאִשָּׁה"
(דברים כ, י')

עמית עם צבע ועם אובייקטים תלת ממדים מייצגת את מלחמתה באסתטיקה ובעיצוב הקלאסי המסורתי. זו מדמה את מאבקה כאישה למציאת האיזון בינה לבין הסביבה ולקיום המצוות.



"אל תראוני שְׁאֲנִי שְׁחַרְחֲרֹת, שֶׁשָּׁזְפַתְנִי הַשֶּׁמֶשׁ", טכניקה מעורבת, אסמבלאז' רדיי מייד, אקריל על בד, 50x60 ס"מ

התערוכה מתקיימת מוזיאוני בת ים: בית ריבק

כ"א תמוז - ה' באב תשע"ח

17/7/18 - 4/7/18

עיצוב קטלוג: ליאור נעים 052-8712567

